



# 古民家 de がんす

一般社団法人古民家再生協会広島 活動報告 2018年 夏号



一般社団法人古民家再生協会広島, 〒731-0222, 広島市安佐北区可部東 5-22-33-10  
<http://www.kominka-hiroshima.org/> info@kominka-hiroshima.org 082-814-5302

## 1 中国新聞リフォームフェア2018に参加して

4月14日・15日に広島産業会館で行われた「中国新聞リフォームフェア 2018」に参加させていただきました。二日間で5,500人以上の来客があり、大変盛り上がったイベントとなりました。

我々、古民家再生協会ブースでは「継手模型の展示」「床下診断ロボ モーグルの実演走行」「古民家面格子パネルの展示」「インスペクション相談会」など行いました。また、ワークショップとして、「古材を使ったmy箸作り」も行いました。

初日には支部長の「古民家の魅力・基礎知識」のセミナーが開催され、多くの方に足をとめて聞いて頂くことができました。

この度、初参加となったイベントですが、古民家セミナーへの関心度も高く、ブースにも沢山の方にお越しいただくことができ、古民家への興味の高さを肌身で感じることができました。

「古民家」とは  
築50年以上経った  
建物を古民家と  
定義します。

「古民家鑑定士」とは  
築50年以上の住宅を、  
調査鑑定し、  
古民家鑑定書を  
発行することが  
できる資格です。

箸作りのワークショップには順番待ちの方がおられる大盛況で、忙しいながらも充実した二日間を過ごすことができました。

【古民家鑑定士 山本晃弘】



初日初めのセミナーを担当させていただきました

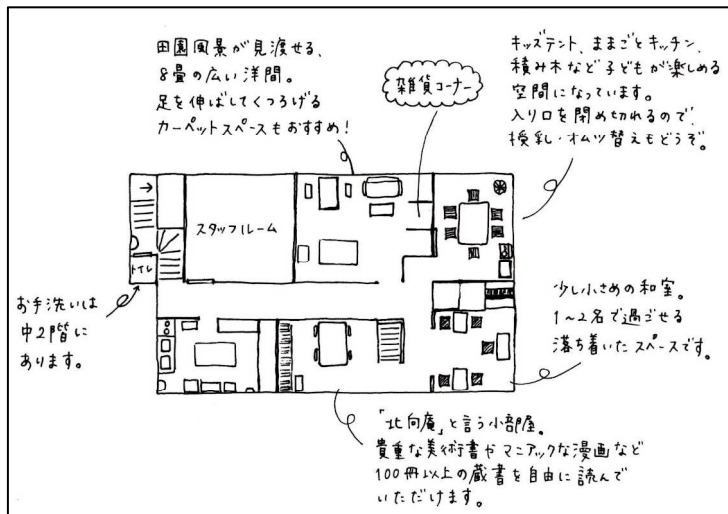


カンナを使ったmy箸作りは大盛況でした

## 2 古民家レポート ～広島の素敵な古民家のお店を紹介します～



築110年の古民家の2階を改装したカフェ



個性的な4つの空間が。お好みの部屋でゆっくりと過ごすことができる



お庭を眺めながらくつろげる贅沢空間



可愛らしい手づくり雑貨もあります



何とも懐かしい、こちらの扉が店内入口



ナポリタン 600円 懐かしい味です♪



美味♡バイクドチーズケーキ&コーヒー



### 私がおすすめします！ 古民家鑑定士 藤原紀子

大正初期（築110年）の古民家の2階をカフェにしたお店です。

趣の異なる部屋が4部屋あり、それぞれに雰囲気の違いの違う空間がありました。

まるで誰かのおうちに遊びにきたような気分になれるお店で、大きな窓のある部屋からは、北広島の田園風景が広がり、心地よく通り抜ける風とともに、日頃の疲れも吹き飛びます。高く盛られたパスタはとてもおしゃれでした。

この日のデザートはバイクドチーズケーキ。香り高いコーヒーとともに美味しく頂きました！

北広島町の「人」に魅力を感じてこの場所にカフェをオープンされた御主人。

地元の作家さんを応援したり、小さな子の過ごしやすいスペースをつくったりと、

地域や人との関わりを大事に考えていて、そんな暖かい気持ちが店内に溢れる、

とてもほっこりするお店でした(\*^^\*)

### 古民家ブックカフェ オトナイ

住所／広島県山県郡北広島町大朝 577

営業時間／11:00～17:00

定休日／月・火・その他不定休

連絡先／080-5355-1074

ifo@otonai.main.jp

駐車場／あり（約6台分）

URL／<http://otonai.main.jp/>

Facebook／

<https://www.facebook.com/otonaiacafe/>

### 3 古民家鑑定を行いました ～広島市～

広島市のお宅で古民家鑑定を行いました。

私が参加した今までの鑑定は広島市郊外が多く、広島市内でははじめての鑑定となりました。

広島市は戦火で焼けてしまい、あまり古い民家が残っていないため、市内に残る古民家は非常に貴重です。

鑑定の行われた町は、私の母が生まれ育った町で、母が子供のころ遊んでいたであろう昔の風景が古いアルバムに残っています。母方の一族もたくさんこの町に住んでいました。

私も高校時代この地区で過ごしていたので何かの縁を感じました。鑑定に訪れたこの民家も学生のころ家の前を何度か歩いたことがあったので記憶に残っています。

大きな塀と庭に囲まれた、神戸の芦屋の高級住宅のような住宅です。洋風の木造建築で、いつもの大きな梁があるような田舎の民家とは違う雰囲気でした。

一階の和室には書院がありました。二階は一部が洋室で壁と天井は漆喰仕上げで、天井の廻り縁も漆喰で昔のジャバラ仕上げ、今ではこんな仕事のできる左官さんは残念ながら少ないのが現状です。

庭には大きな池があり、当時は多くの鯉が泳いでいたとのこと。

この度の鑑定は大きな古民家だったので、8名での鑑定士で調査を実施しました。

この家の持ち主の方は先祖の残された貴重な建物のため、修復をして再利用をしたいとのこと。我々もできるだけの活用方法を考え提案し、再利用に協力していきたいと思います。

これも我々鑑定士の大切な仕事です。



8名の鑑定士によって鑑定を実施

【古民家鑑定士 畑山成美】

季節の味を愛でる会  
ひろしま食卓  
温故知新

料理教室  
「季節の味を愛でる会」  
主宰・あや

vol.8

やみつきになる  
ぷちぷち食感

しそぼ づくだに  
紫蘇穂の佃煮

〔材料〕

- ・紫蘇の穂  
(赤青お好きな方で)
- ・醤油
- ・砂糖  
又はみりん

〔作り方〕

1. 紫蘇の穂をしごき実を外す。  
さっと洗い、熱湯にくぐらせ  
冷水にしばらくさらしてアクを抜く。
2. 鍋に紫蘇の実を入れ、醤油を少しずつ加えながら  
弱めの火加減で煮詰めていく。  
※火の通りが早いので、味がまんべんなくいきわたるよう  
木べらなどでしっかり混ぜてください。
3. 砂糖、みりん等で好みの味付けに整え、  
汁気が無くなるまでしっかり煮詰める。  
※砂糖は焦げやすいので、火加減に気を配りましょう。

野山や海の恵みで佃煮を作ると、気軽に旬が楽しめます。  
炊き立てのご飯やおむすびはもちろん、和え物に混ぜたり豆腐の  
薬味に添えたり。あと、友人へのおすそわけにも何かと重宝します。  
今回ご紹介するのは夏の名残りをぎゅっと詰め込んだ 紫蘇穂(紫蘇の実)の佃煮です。  
江戸時代、参勤交代のお土産として人気があった佃煮は武士達により全国へ広まったと  
言われています。また明治時代には軍用食として食べた兵士が帰省の折に味を伝え、各地で  
発展しました。佃煮に使用するのは青紫蘇が一般的ですが、広島では赤紫蘇の実も昔から  
好んで使われていました。風の暑さが峠を越えた頃、紫蘇が小さな穂をつけ始めるので、  
食卓にさりげないひと味を加えてみてはいかがでしょうか。

季節の味を愛でる会のブログ「箸休め」 <http://kisetsunoaji5141.blog.fc2.com/>

## 4 古民家講座 ～もっと伝えたい！古民家の魅力～

古民家鑑定士による古民家の豆知識をお伝えします！

### ■ 土壁 ■

古民家の大きな特徴である土壁は、防水・断熱・遮音・調湿・耐久性に優れ、高温多湿の日本の気候風土によく合い、外気温の影響を受けにくい特徴もあります。また、最終的には土に還る、エコ材料でもあります。

土壁は土と藁わらに水を加えて練り混ぜて出来ます。山や池から採取した粘土に、切った藁を混ぜ、一定期間置き、藁を発酵させ、藁の繊維質が土と馴染んで粘り気のある土になります。

土に練りこむ材料として、藁以外には麻や紙など様々あり、使う藁は場所により、関西では「すさ」、関東では「つた」と呼ぶそうです。

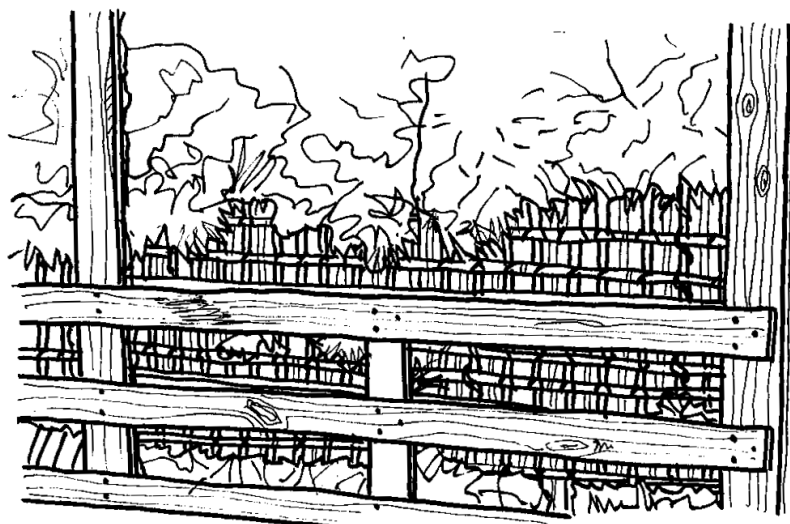
古民家の場合、片面にしか土壁を付けないものもあるが、両面に塗られたものの方が壁の剛性は高くなります。

土壁を付ける為に、割った竹をシュロ縄で方眼状に組んだものを竹小舞たけこまいと言います。小舞は竹を使うことが多いが、木や杉板を隙間を開けながら間柱に打ち付けてゆく木摺り下地きずりしたじもあります。ただし、木摺り下地の場合は土壁を造るというより、漆喰しっくいなどを塗り重ねて仕上げる洋風建築で多く用いられた施工法です。ちなみに、土壁の小舞に向く竹は、真竹まだけや淡竹はちくが適しているそうです。

里山を歩いていると、古民家の土壁が剥がれて、中の竹小舞が見えることがあります。

子供の頃には近所の新築現場で、当時は当たり前だった、竹小舞を組む職人さんの姿を、ずっと眺めていたのを思い出します。

【文・絵 古民家鑑定士 西原勝】

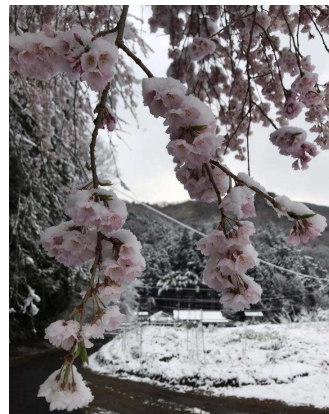


## 5 大虫さくらカフェ（旧大虫さくらまつり）に参加して

4月8日（日）廿日市市の大虫地区にて、【大虫さくらカフェ（旧大虫さくらまつり）】が開催されました。長年、【まつり】として賑やかに催されていましたが、今年からは春の里山や桜を散策し、ゆっくりと大虫を楽しんでいただくため、【カフェ】と名を変えての初イベントとのこと。

当協会も、従来のパネル展示に加え、鳴高邸にて【さくらカフェ】として出店させていただくことになりました。協会初の試みでしたが、コーヒーや窯焼き手作りピザ・ご近所さんのさくらフィナンシェ、手作り雑貨などを準備し、ドキドキしながらお客様をお出迎え。

ところが、春爛漫のさくらカフェの予定が、当日は何と、春とは思えないような白銀の世界！！これには会員一同、本当にビックリ！！しかし、そんな天候にもかかわらず、多くの皆さんにお越しいただきました。



まさかの春の雪を経験しました



油田さん&佐々木さんチームのピッツァ屋さん(^^)



ドキドキしながら選手の方にコーヒーをお届け♪



日本の文化と里山の美しさに触れ合っていました

2020年東京五輪強化合宿で来日されている、メキシコ柔道選手団の皆さんも訪れてくださいました。協会からも、協会メンバーのお母さま作による【さるぼぼ】を、メッセージ&折り鶴付きでお土産にお渡しし、大変喜んでいただくことができました。なんだか、ちょっぴり、東京五輪に携われた気分です(笑)。大会では、是非とも良い試合を見せてほしいと思います。

外は雪景色で寒かったですが、室内は囲炉裏で暖まった空間でゆったりとした時間を過ごす中で、【古民家】の善さも、きっと感じて頂けたことと思っています。

囲炉裏に座って、昔を懐かしむ方、おばあちゃんちみたいと故郷を思う方、初めて観る方など、皆さんの反応をみるにつけ、実際に、【古民家】に足を運んで実感していただくことが、【古民家】を知っていただく早道だと痛感したイベント参加となりました。

今後も、何らかの形で、【古民家】を伝えられるイベントを計画していきたいと思っています。

次は、みなさんの地域のイベントにお邪魔しているかもしれませんネ♪

【古民家鑑定士 高橋尚江】

## 6 古民家情報 in 広島 ～古民家に住みたい！貸したい！売りたい！をサポート～

古民家再生協会広島にご相談をいただいている、古民家売買や賃貸の希望情報です。

掲載希望（無料）や情報の詳細については当団体までお問い合わせください！

### ●庄原市で古民家を探しています！

庄原市で売って頂ける古民家を探しています。詳細は応相談。

### ●安佐北区可部町の古民家を売りたいです！

平屋建ての母屋と納屋を買って頂ける方を探しています。

### ●安芸郡坂町の古民家を売りたいです！

築 80 年程度の古民家を買って頂ける方を探しています。庭があり、活用次第では面白い物件です！

### ●東広島市福富町の古民家を売りたい（貸したい）です！

古民家鑑定済み物件。地域の為に活用して頂ける方を探しています！

### ●備後地域で古民家を探しています！

店舗として活用できる古民家を探しています。詳細は応相談。

### ●広島市安佐南区吉山周辺で古民家を探しています！

陶芸のできるような広い土間のある物件を探しています。売買物件を希望します。

### ●広島市内から半径 15 キロ以内に古民家を探しています！

平日は市内へ会社勤めをされておられ、余暇としての古民家利用を検討しています。

賃貸、売買、どちらも視野に入れています。

### ●広島市西区～草津の古民家を探しています！

店舗として利用可能な物件で、賃貸、売買、どちらの可能性も視野に探しています。

隠れ家的なイメージで進めたいので、必ずしも、メイン通りに面する必要はありません。



広島県の古民家専門空き家管理

不在古民家管理サービス

何らかの理由で古民家を空き家にされる方に代わって、  
「古民家鑑定士」が、大切な古民家の管理を代行します！！

わたし達にお任せ下さい！！



## 7 「古民家の魅力を徹底解説！」講座が開催されます。

8月26日に可部公民館（広島市安佐北区可部三丁目19-22）にて行われる、「古民家の魅力を徹底解説！」講座にて、講師を務めさせて頂くことになりました。

開催地の可部地区は、旧街道沿いを中心に多くの古民家が残る地域です。また、私の自宅もあり、私自身も「可部夢街道まちづくりの会」を中心とした町並み保存活動に携わって参りました。

そんな、私の古民家を守る活動の原点でもある可部の町で、講師としてお話できることをとても嬉しく思っています。

この度の講演は、出来るだけ難しい言葉は使わず、古民家や古材の魅力、最近のお家との構造の違いなどをお伝えする基礎講座になっています。

また、各地の活用の事例や可部の古民家の課題などにも触れさせて頂き、講演を通じて地域に残る古民家に目を向けて頂くきっかけづくりになればと考えています。

参加費は無料で先着順となっていますので、興味のある方は、直接、可部公民館（082-814-4031）まで、お申込下さい。

（対象はございませんので、どなた様でもお越しになれます。）

沢山の方にお越し頂けることを楽しみにしています。

【古民家鑑定士】 貴船一樹



【可部公民館だより】7月1日発行

もっと知りたい！  
可部の学び場

## 古民家の魅力を徹底解説！



古民家カフェや古民家工房、さらには古材を使った日曜大工など、最近注目されている古民家。今回は古民家の基礎知識と魅力を学ぶ講座です。暮らしの中で先祖代々大切に受け継がれてきた建物の魅力や住んでいた人の想いを知り、地域にある古民家にも目を向けてみましょう。

日時	定員	内容	講師
8月26日（日） 10:00～12:00	申込先着 40人	<ul style="list-style-type: none"> <li>古民家の定義</li> <li>昔の住宅と現代の住宅のちがい</li> <li>古民家の耐震に関する考え方</li> <li>古材(木材・建具・瓦)の話</li> <li>保存と活用の実例</li> <li>可部の古民家の現状 など</li> </ul>	(一社)古民家再生協会広島 代表理事、古民家鑑定士 きぶね かずき 貴船一樹さん

対どなたでも 場可部公民館 研修室1 持筆記用具 ￥無料 申公民館へ電話か来館で

他古民家での現地講座も予定しています(11月頃)

## 8 編集部のご紹介

<sup>きぶね かずき</sup>  
● 貴船 一樹

古い物が大好きで、自ら集めた古材とノウハウで自宅を建築。「ワクワクする古民家」をテーマに活動をしています。

所属/ (有) キブネ建設

<sup>にしはら まさる</sup>  
● 西原 勝

古民家のデザインは地域の特性が活かした、バランスの良い優れた建物が多く、伝承に関わる事ができればと思っています。

所属/西原デザイン事務所

<sup>はたやま なるみ</sup>  
● 畑山 成美

特に茅葺き屋根の古民家が大好きで、「これぞ日本の原風景」茅葺きの民家を探す探索をしています！

<sup>ふじわら のりこ</sup>  
● 藤原 紀子

生活感のある古民家が好きです。

そこに住んでいる方のお話を伺って、一緒に当時に思いを馳せて楽しんでいます！

<sup>やまもと あきひろ</sup>  
● 山本 晃弘

昔ながらの風景が好きで、想いを共にする仲間に出会うべく会へ入会！

会を通じて昔ながらの良さをじっくり見つけるきっかけづくりにします！

<sup>いしだ てるき</sup>  
● 石田 照輝

建築に携わってきて、日本古来の伝統構法、和に魅了され、この協会を通じて古民家の良さを発信していきたいと思っています。

所属/ (有) 石田土建

<sup>さくらい しんじ</sup>  
● 桜井 伸治

古民家を通じ、日本の歴史 文化を学び、それを後世に伝えていきたいと思っています。

所属/ 住マイルにしかわ

<sup>どい かずのり</sup>  
● 土居 一憲

今まで、仕事ではコンクリート造や鉄骨造が主体ですが、本物の木造が大好きです。

古民家にこだわることなく棟梁の技術など興味を持っています。

所属/ (株) オービット設計

<sup>ゆだ ひでお</sup>  
● 油田 秀雄

古臭く現代に合っていない建物だからと言って壊してしまう昨今、長く住み続けたからこそ味わいのあるたった一つの『ヴィンテージハウス』

そんな伝統的な日本建築を残したいと思っています。

所属/ (有) <sup>ゆめきぼう</sup> 夢木房

<sup>たかはし なおえ</sup>  
● 高橋 尚江

建物・街並み・手仕事等、「古いもの・こと」なら何でも好きという想いだけで扉を叩き、うっかり(笑)開いた隙間に入った世界！

「古き良き」を発受信できる、お節介な窓口を目指しています！

<sup>やました えいさく</sup>  
● 山下 栄作

古民家が好きで「田舎に住みたい」「昔ながらの住まい方がしたい」人が集まってみんなで楽しくお酒を飲む…そんなことを夢見ています。

所属/ヤマシタハウジング合同会社

<sup>しだ こういち</sup>  
● 志田 浩一

解体業を営むなかで、古民家にある歴史や古材を活用できるような循環型の解体を目指しています。

空き家問題にも積極的に取り組んでいきたいです。

一般社団法人 古民家再生協会広島

731-0222 広島市安佐北区可部東 5-22-33-10  
TEL:082-814-5302 FAX:082-516-7545  
info@kominka-hiroshima.org  
http://www.kominka-hiroshima.org

